

## Registrul persoanelor impozabile care aplica sistemul TVA la incasare

Aplicatia RTVAI este un instrument gratuit, creat si pus la dispozitia contribuabililor de catre Agentia Nationala de Administrare Fiscala - Ministerul de Finante .

### Instalare si rulare aplicatie

---

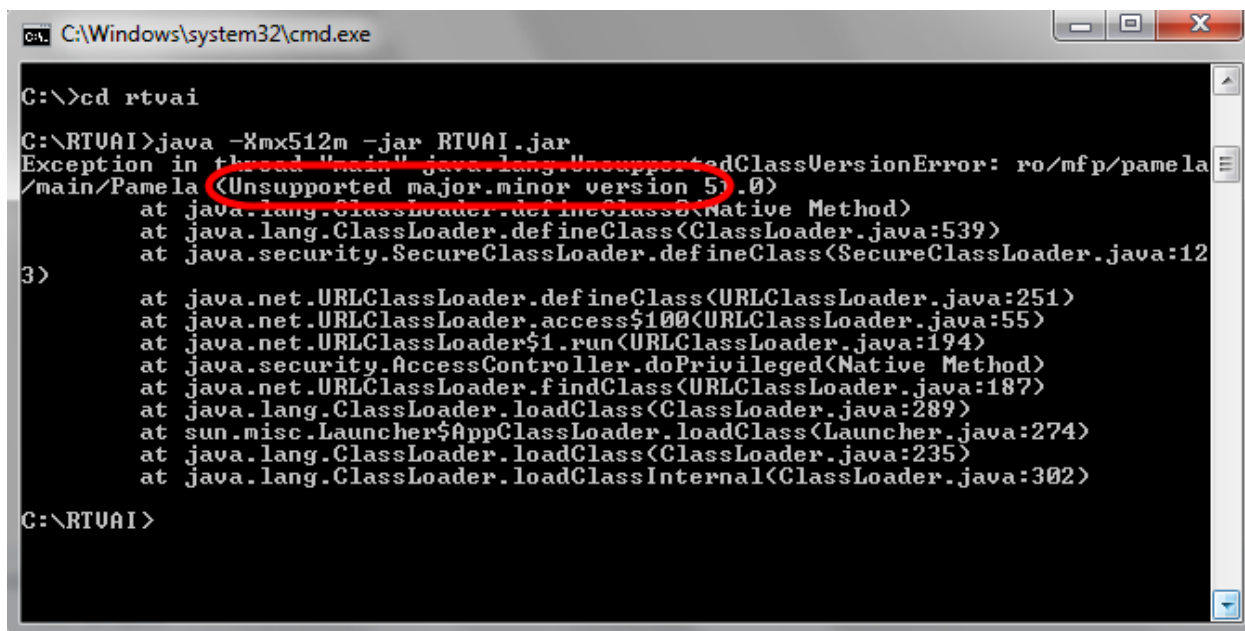
#### Conditii prealabile pentru instalare

1. Existenta ultimei versiuni de java pe statia de lucru  
(<http://www.java.com/en/download/index.jsp>)
2. Spatiu liber pe disk de 100MB, memorie RAM minim 512MB  
**ATENȚIE!** Verificati spatiul liber pe disk inainte de actualizari!
3. Conexiune la internet pentru actualizare online

#### Instalare aplicatie

1. Dezarhivati kit-ul pe statia de lucru
2. Se ruleaza aplicatia, in functie de sistemul de operare folosit: prin dublu-click launcher.bat sau prin comanda java -Xmx512m -jar RTVAI.jar

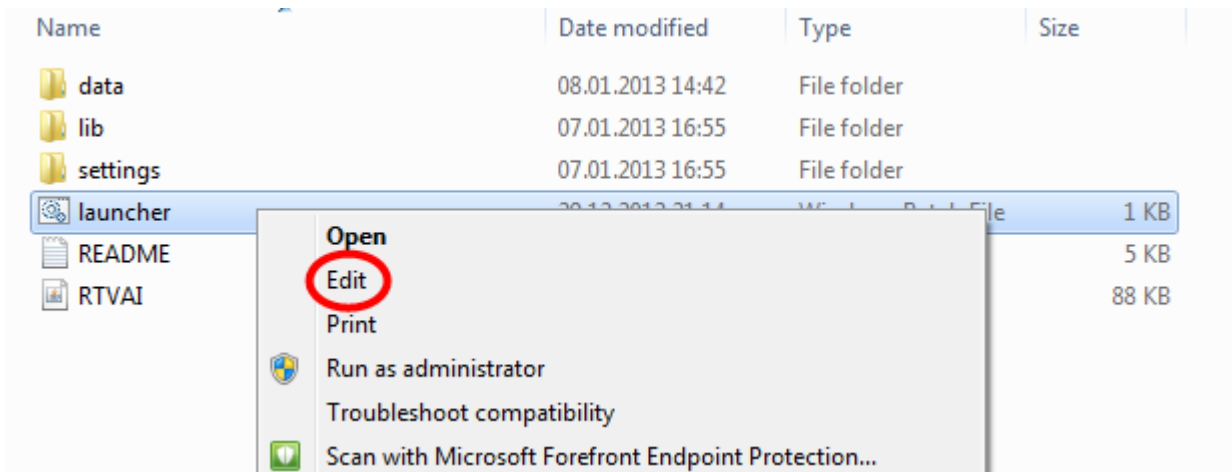
**NOTA:** daca dupa lansarea aplicatiei, aceasta nu se deschide, sau primiti eroarea



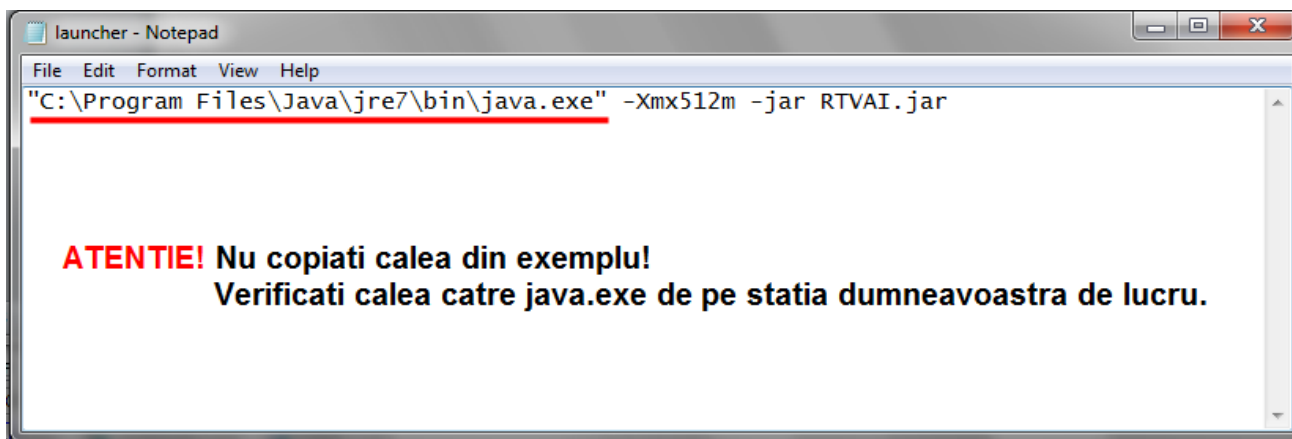
```
C:\Windows\system32\cmd.exe
C:\>cd rtvai
C:\RTVAI>java -Xmx512m -jar RTVAI.jar
Exception in thread "main" java.lang.UnsupportedClassVersionError: ro/mfp/pamela/main/Pamela (Unsupported major.minor version 5.0)
    at java.lang.ClassLoader.defineClass(Native Method)
    at java.lang.ClassLoader.defineClass(ClassLoader.java:539)
    at java.security.SecureClassLoader.defineClass(SecureClassLoader.java:12
3)
    at java.net.URLClassLoader.defineClass(URLClassLoader.java:251)
    at java.net.URLClassLoader.access$100(URLClassLoader.java:55)
    at java.net.URLClassLoader$1.run(URLClassLoader.java:194)
    at java.security.AccessController.doPrivileged(Native Method)
    at java.net.URLClassLoader.findClass(URLClassLoader.java:187)
    at java.lang.ClassLoader.loadClass(ClassLoader.java:289)
    at sun.misc.Launcher$AppClassLoader.loadClass(Launcher.java:274)
    at java.lang.ClassLoader.loadClass(ClassLoader.java:235)
    at java.lang.ClassLoader.loadClassInternal(ClassLoader.java:302)
C:\RTVAI>
```

va trebui sa completati in fisierul „launcher.bat” calea catre soft-ul java, versiunea 7:

- Deschideti folder-ul RTVAI
- Selectati fisierul „launcher.bat”
- Apasati click dreapta
- Selectati optiunea „Edit”
- Inlocuiti cuvantul „java” cu calea catre fisierul „java.exe”, corespunzator versiunii 7, ca in exemplul de mai jos:



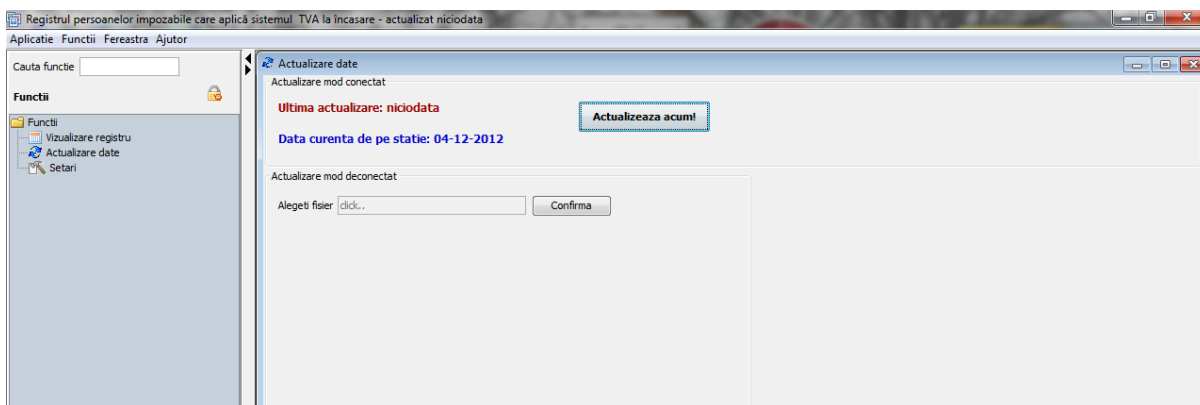
### EXEMPLU:



### *Actualizare Registrul persoanelor impozabile care aplica sistemul TVA la incasare*

#### *In mod online*

Aplicatia se deschide implicit cu functia de actualizare date

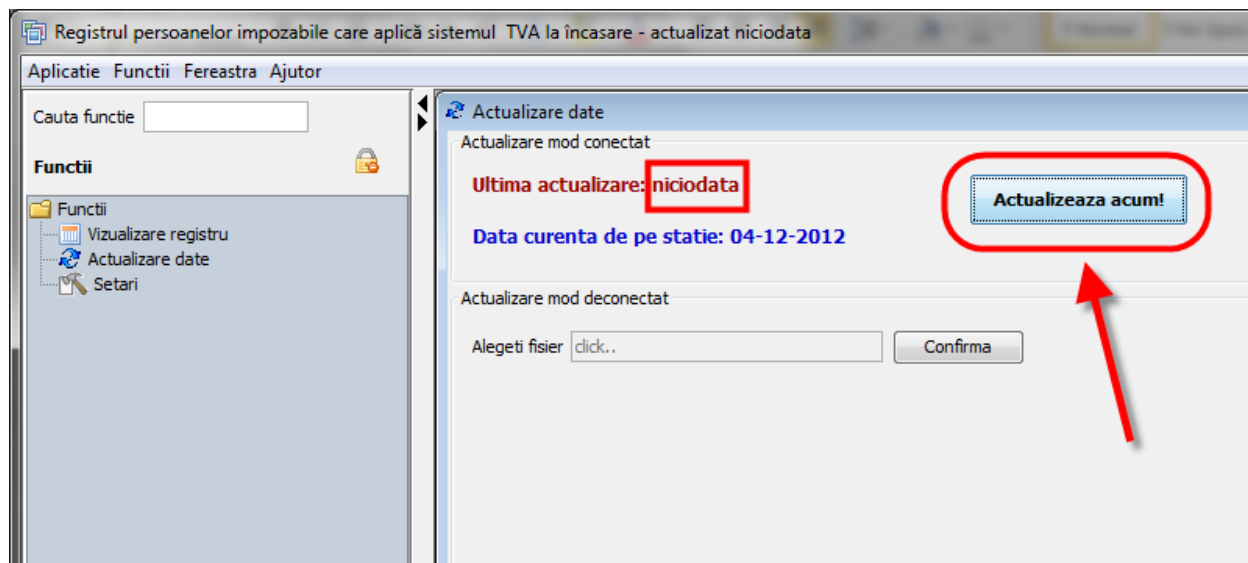


La prima lansare, in dreptul ultimei actualizari, apare cuvantul „niciodata”. Dupa prima incarcare in baza de date locala, va fi afisata data ultimei actualizari.

Data curenta de pe statie este data sistemului propriu, nu al serverelor ANAF.

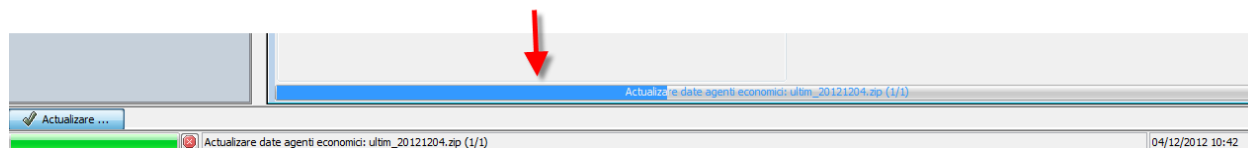
Asigurati-va ca data curenta de pe statie este corecta. Daca data sistemului este alta decat data curenta, aplicatia va actualiza baza de date locala doar pana la data curenta de pe statia proprie.

Daca nu ati actualizat niciodata, sau data ultimei actualizari este diferita de data de pe statie, este vizibil butonul "Actualizeaza acum".

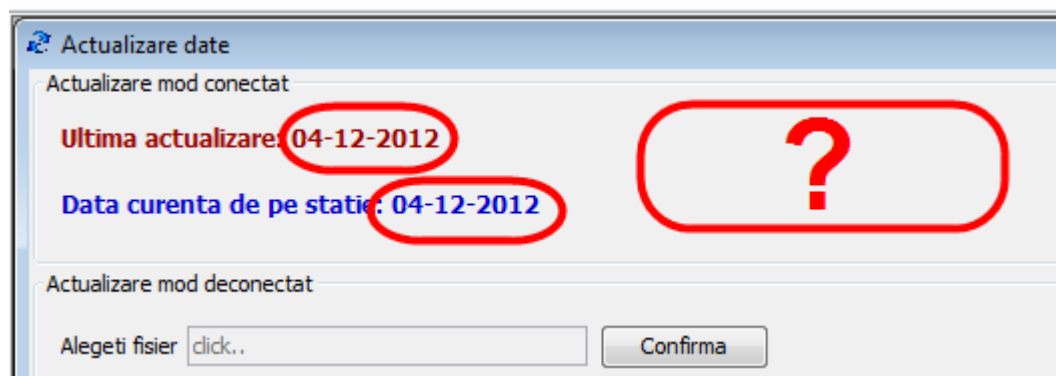


La apasarea acestuia, daca sunteti conectat la internet, se vor descarca si introduce in baza locala datele din registru, puse la dispozitie zilnic de MFP – ANAF, pana la data curenta de pe statie.

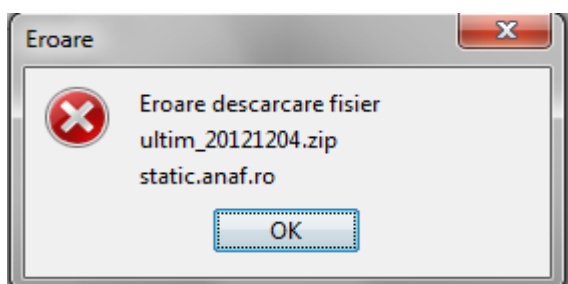
Se poate urmari in bara progresul actualizarii si numele fisierului cu care se realizeaza actualizarea.



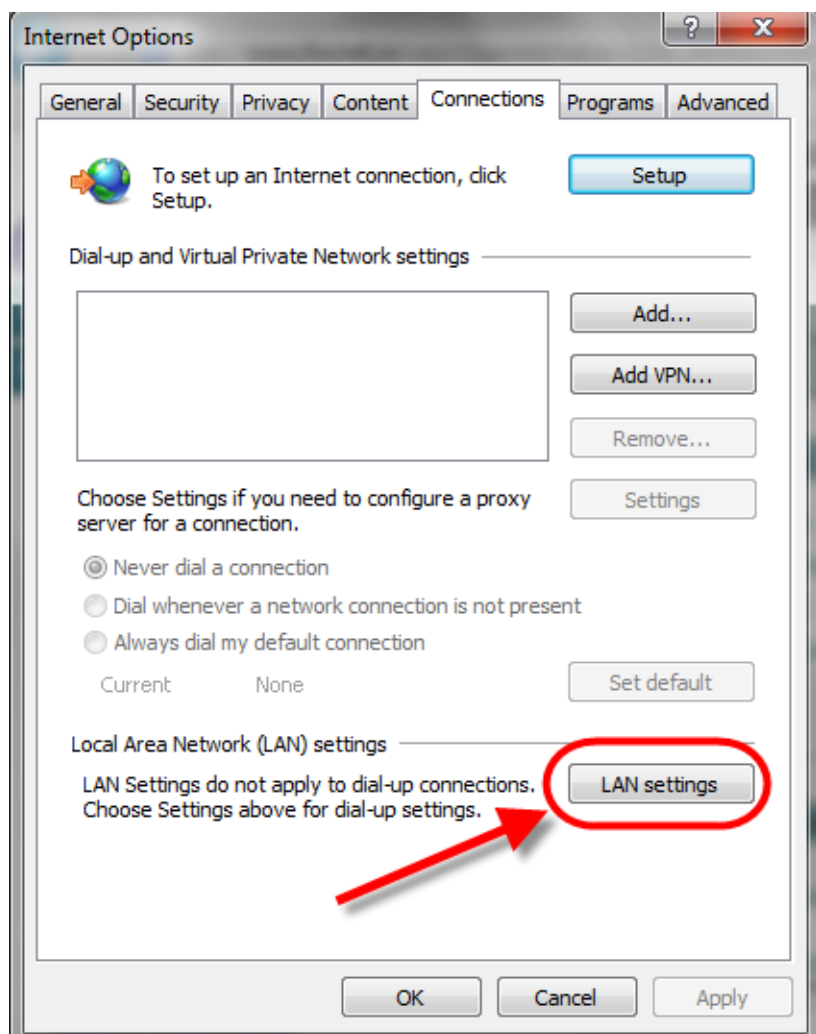
Daca data curenta de pe statia locala este mai mica sau egala cu data ultimei actualizari, butonul „Actualizeaza acum” nu este afisat:



Daca la actualizare primesti eroarea

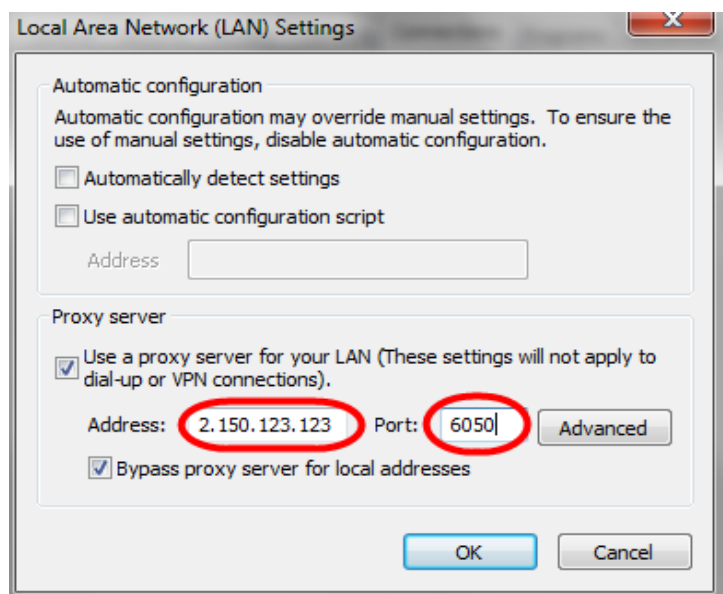


Verificati in browser, Tools->Internet options->Connections-LAN settings



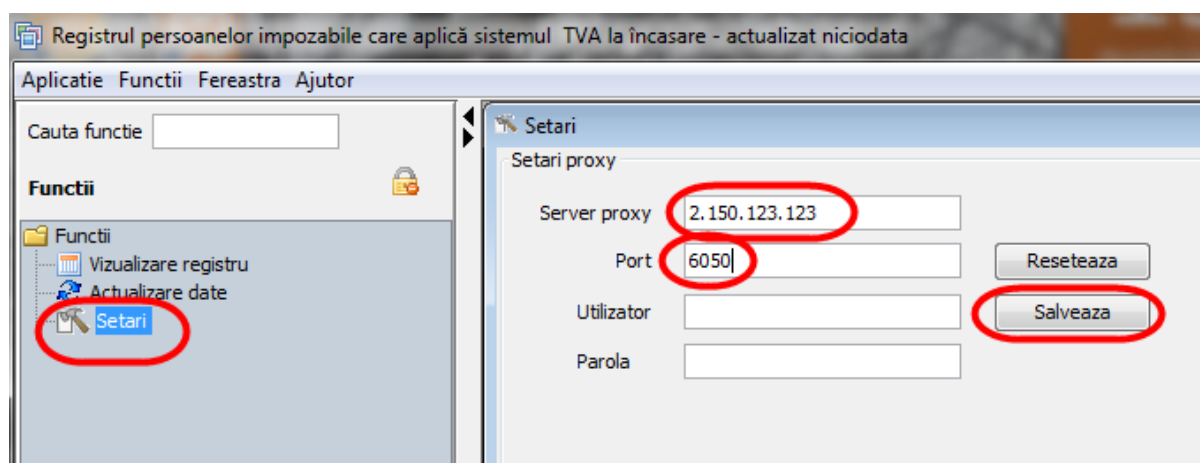
Daca folositi server proxi, este completata adresa si portul, ca in imaginea de mai jos.

**ATENȚIE!** Adresa din imagine (2.150.123.123) si portul (6050) sunt doar de exemplu. Nu le completati in browser-ul dumneavoastra, sau in aplicatie!



Cu dublu click pe functia „Setari”, vi se deschide pagina de setari proxy in care trebuie sa completati datele, dupa care apasati butonul „Salveaza” si inchideti pagina:

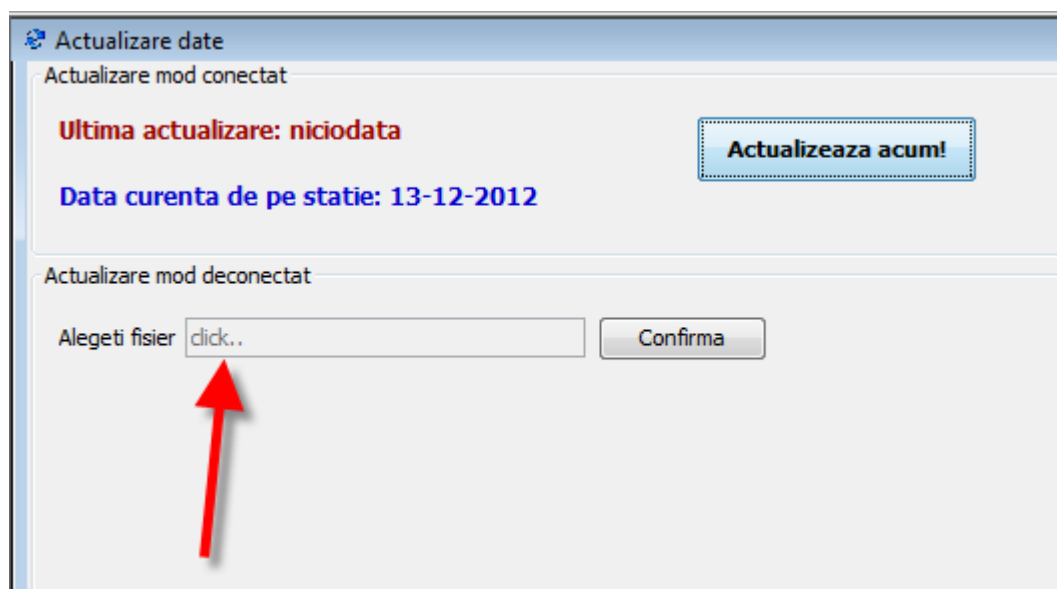
**ATENȚIE!** La adresa serverului proxy completati datele existente la dumneavoastra in LAN settings, nu cele din imaginea prezentata ca model.



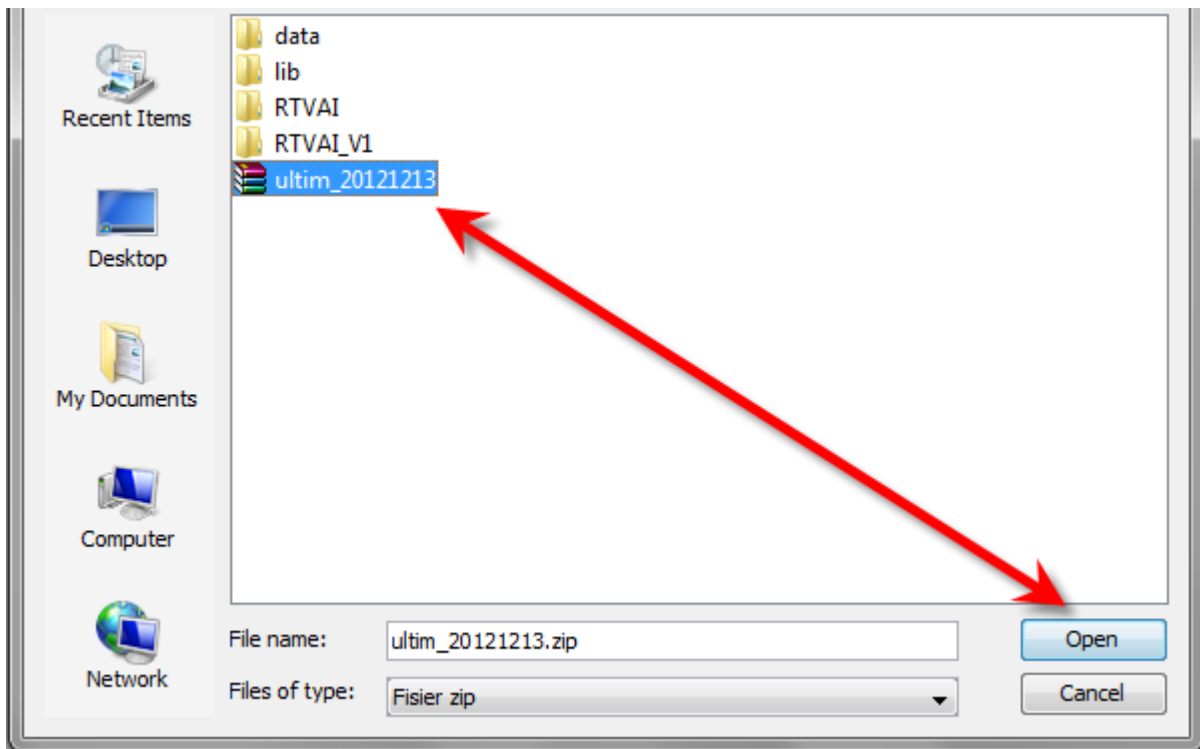
Reluati procesul de actualizare a datelor.

*In mod offline*

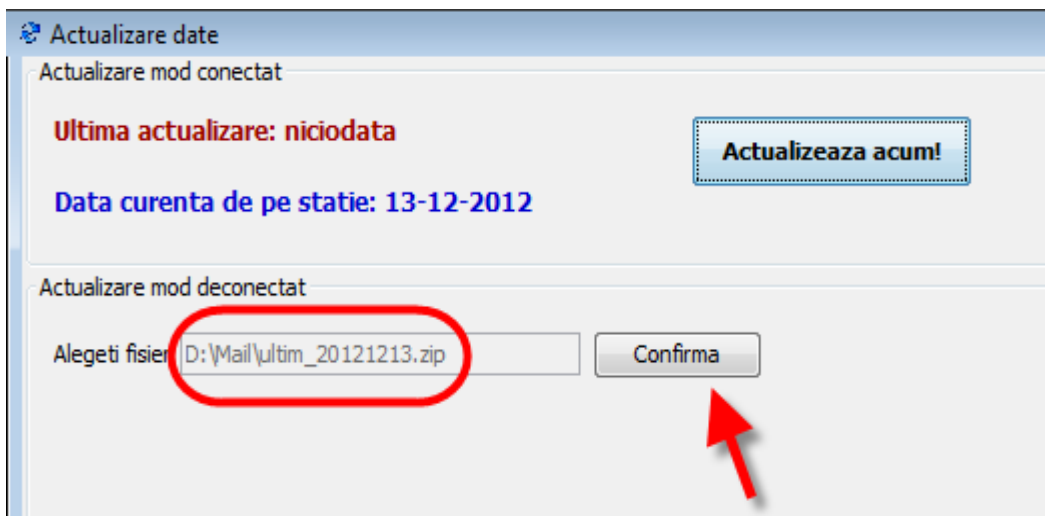
Daca nu aveti conexiune la internet, puteti folosi actualizarea prin modul deconectat. Printr-un simplu click in campul „Alegeti fisier”,



Se deschide fereastra in care puteti selecta fisierul dorit.

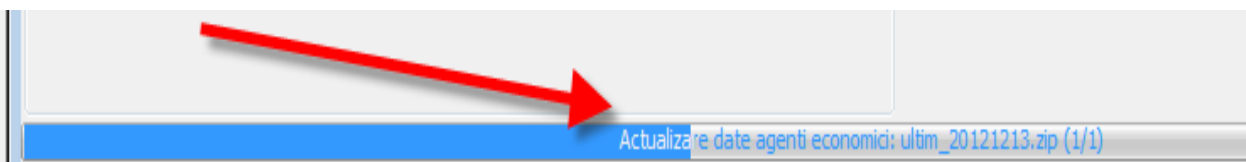


La apasarea butonului „Confirma” incepe procesul de actualizare, cu datele din fisierul ales.



Daca este prima actualizare selectati fisierul de forma **ultim\_yyyymmdd.zip**.

Se poate urmari in bara progresul actualizarii si numele fisierului cu care se realizeaza actualizarea:

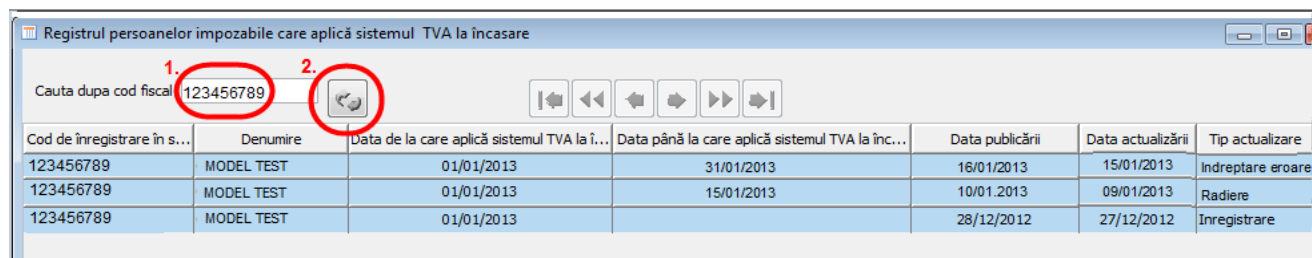


Dupa prima actualizare, aplicatia va solicita doar fisierele cu diferente zilnice de forma **yyymmdd.zip**, in ordine calendaristica, de aceea este necesar sa selectati fisierele in ordine cronologica.

## Interogare registru

Deschideti fereastra "Vizualizare registru", cu dublu click pe functie.

In casuta editabila „Cauta dupa cod fiscal”, introduceti codul fiscal dorit si apasati butonul de reincarcare date.



Cod de înregistrare în s...	Denumire	Data de la care aplică sistemul TVA la înc...	Data până la care aplică sistemul TVA la înc...	Data publicării	Data actualizării	Tip actualizare
123456789	MODEL TEST	01/01/2013	31/01/2013	16/01/2013	15/01/2013	Indreptare eroare
123456789	MODEL TEST	01/01/2013	15/01/2013	10/01/2013	09/01/2013	Radiere
123456789	MODEL TEST	01/01/2013		28/12/2012	27/12/2012	Inregistrare

Inregistrările asociate codului fiscal introdus se afiseaza in ordinea cronologia, descrescatoare, a datei de publicare.

In cazul in care codul fiscal introdus este eronat sau nu se afla in registru, veti primi un mesaj de eroare explicit. Acelasi mesaj de eroare il primiti si daca ati incercat o interogare inainte de actualizare.

**ATENȚIE!** *Datele descarcate prin aplicatie sunt puse la dispozitie de MFP-ANAF in acelasi format si cu aceleasi informatii pentru toti contribuabilii. MFP-ANAF întreține aceste informatii cu scopul de a înlesni accesul public la Registrul persoanelor impozabile care aplica sistemul TVA la incasare si depune eforturi pentru ca aceste informații să fie corecte și oferite la timp. Cu toate acestea, MFP-ANAF nu își asumă nici o răspundere cu privire la informația din baza de date locala a aplicatiei, daca actualizarea nu este facuta la zi, sau daca informatiile nu sunt actualizate/modificate/sterse prin aplicatia RTVAI, ci prin aplicatii proprii sau prin interventie manuala in baza de locala, sau din alte cauze care nu se afla sub controlul sau.*