



Programul European de Siguranță și Securitate înainte de prezentarea mărfurilor sprijinit de Sistemul de Control al importurilor (ICS2)

Programul European de Siguranță și Securitate înainte de prezentarea mărfurilor, bazat pe un sistem informatic la scară largă – ICS2, este unul dintre principalii contributori pentru stabilirea unei abordări integrate la nivel UE pentru consolidarea managementului riscurilor vamale în cadrul CRMF (Customs Risk Management Framework). Acesta va sprijini controalele vamale bazate pe o analiză de risc eficientă, facilitând în același timp libera circulație a comerțului legitim la granițele externe, prin îmbunătățirea proceselor vamale de Securitate bazate pe date, adaptat la modelele globale de business.

Implementarea acestuia reprezintă principalul instrument vamal UE pentru gestionarea controalelor la graniță de siguranță și securitate fiind prima linie de apărare în ceea ce privește protecția pieței interne și a consumatorilor UE.

Programul implică o revizuire completă și o reformare a domeniului din punct de vedere IT, managementul riscurilor vamale/controale și al operațiunilor comerciale.

Programul introduce capacități mai eficace și mai eficiente pentru securitatea și siguranța vamală UE, care vor:

- Consolida **protecția cetățenilor UE și a pieței interne** împotriva amenințărilor de securitate și siguranță;
- Permite autorităților vamale din UE **identificarea** mai bună a transporturilor cu **risc ridicat** și intervenția și să intervină în cel mai adecvat punct al lanțului de aprovizionare;
- Sprijini măsurile vamale proporționale și țintite la frontierele vamale în scenariile de **răspuns la criză**;
- **Facilita formalitățile de trecere a frontierei** pentru comerțul legitim;

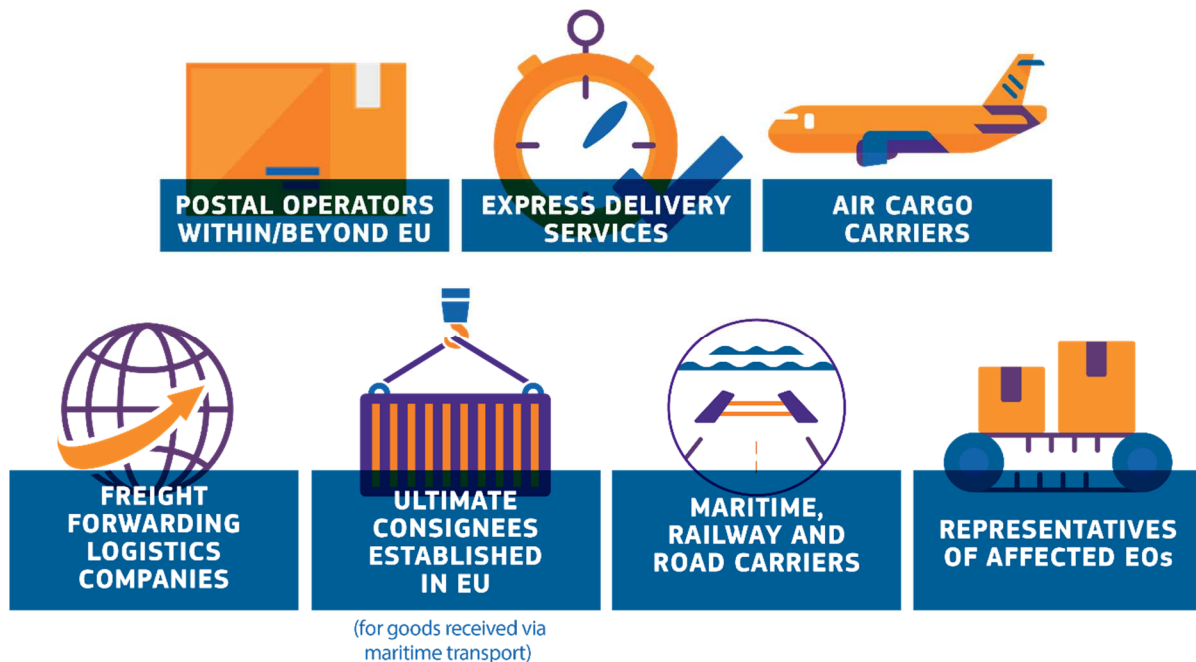
- Simplifica **schimbul de informații** între operatorii economici (EO) și autoritățile vamale din UE.

Pe cine afectează ICS2?

ICS2 va afecta în mod direct toți operatorii economici implicați în manipularea, expedierea și transportul de mărfuri, expediții express au poștale, cum ar fi:

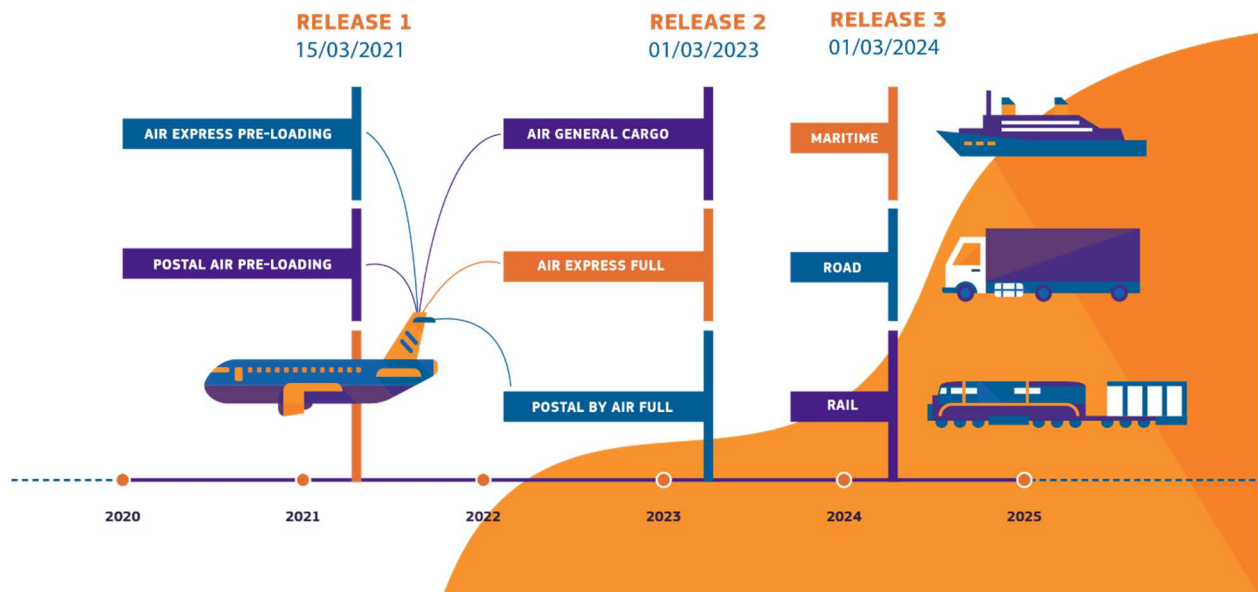
- Operatorii poștali din/ din afara UE;
- Serviciile de curierat rapid;
- Transportatori aerieni de mărfuri
- Case de expediții;
- Destinatari finali stabiliți în UE (pentru mărfurile transportate pe cale maritimă);
- Transportatori maritimi, pe cale ferată și rutieră;
- Reprezentanții celor de mai sus.

Acești operatorii economici vor fi nevoiți să furnizeze informațiile necesare de Securitate și siguranță programului ICS2.



ICS2 va afecta în mod indirect toți producătorii, exportatorii și persoanele din afara UE, care doresc să trimită mărfuri către sau în transit prin UE. Aceștia vor trebui să furnizeze informațiile necesare părților interesate direct afectate.

ICS2 Timeline



Sistemul va deveni operațional în 3 etape, în conformitate cu programul de lucru al Codului Vamal Unional (Decizia de implementare a Comisiei (UE) 2019/2151 – Programul de lucru UCC). Operatorii economici vor începe să declare informațiile de Securitate și siguranță – Declarația sumară de Intrare (ENS) în ICS2 în etape în funcție de tipul de serviciu oferit în relație cu circulația internațională a mărfurilor.

Fiecare etapă va afecta operatori economici diferiți și diferite moduri de transport. Operatorii economici vor începe să declare informații în sistemul ICS2 în funcție de tipul de serviciu furnizat.

Postal Operators	>	Release 1, 2 & 3
Express Carriers	>	Release 1, 2 & 3
Third-Country Postal Operators	>	Release 1, 2 & 3
Freight Forwarding Logistics Providers	>	Release 2 & 3
Air Carriers	>	Release 2
Martitime, Rail and Road Carriers	>	Release 3
Businesses Receiving Goods in EU (e.g. consignees, importers)	>	Release 3

Faze de lansare a sistemului ICS2

Faza 1

Apasa aici

Începând cu 15 Martie 2021 operatorii de curierat rapid și operatorii poștali desemnați stabiliți în Uniunea Europeană (oficiile poștale de destinație) vor fi obligați de Codul Vamal Unional să furnizeze setul minim de date electronice în avans, în format electronic Declarația Sumară de Intrare (ENS) în sistemul ICS2, pentru toate mărfurile pe care sunt responsabili să le aducă pe teritoriul vamal UE.

Depunerea declarației sumară de intrare (ENS) va fi obligatorie pentru toți operatorii de curierat rapid și operatorii poștali, care intră pe teritoriul vamal al Uniunii. Scopul este acela de a oferi un nivel suplimentar de securitate cerințelor existente ale aviației civile. Informațiile privind mărfurile înainte de încărcare – PLACI, ca un subset al declarației sumare de intrare va fi folosit de autoritățile vamale UE cu scopul de a efectua evaluarea riscurilor de Securitate a mărfurilor transportate pe cale aeriană pe colete.

Scopul acestei evaluări este acela de a detecta o amenințare iminentă la adresa aviației civile (Ex. Aducerea la bordul aeronavei a unor articole care ar putea conduce la distrugerea aeronavei sau la pierderea de vieți omenești – dispozitiv explozibil improvizat sau dispozitiv incendiar (IID) – ”bomb in a box”

Dacă este necesar, în cursul efectuării evaluării riscurilor, o autoritatea vamală din UE va declanșa proceduri de diminuare a riscurilor. Aceste proceduri vor trebui implementate de operatorii de curierat rapid și de operatorii poștali desemnați în țara de origine. Următoarele măsuri de diminuare a riscurilor vor fi selectate de o autoritate vamală competentă din UE (pe baza dispozițiilor legale din Regulamentul de punere în aplicare a codului vamal al Uniunii (UE) 2015/2447):

- **Solicitare pentru informații suplimentare** în detaliu (calitatea datelor și acuratețea solicitărilor); cunoscută sub denumirea notificarea RFI și răspunsul corespunzător la solicitare;
- Solicitare pentru mărfurile cu grad ridicat de risc și ”screening-ul” trimiterilor prin utilizarea măsurilor Aviației Civile din UE; cunoscută ca RFS și răspunsul corespunzător al rezultatului ”screening-ului”;
- **”Do not load”**; cunoscută sub denumirea de instrucțiuni DNL ce necesită declanșarea imediată a protocoalelor în cazul unei amenințări iminente de Securitate a aviației prezente într-un transport cargo aerian.

Autoritatea vamală va informa operatorii economici asupra finalizării analizei de risc, transmițând notificarea ”Assessment complete”.

Mai multe detalii, pot fi consultate în ‘EU guidance on air cargo security referral protocols for ICS2. *Se încarcă protocolul aici.

Faza 2

Apasa aici

Începând cu data de **1 martie 2023**, toate bunurile transportate de operatorii poștali, operatorii de curierat rapid și toate celelalte marfuri transportate pe cale aeriană vor face obiectul cerințelor de completare a ENS (declarațiilor sumare de intrare-ENS). Mai mult de cât atât, transportatorii aerieni și alte entități cum ar fi casele de expediții vor fi obligați să depună setul minim de date la pre-încărcare și datele complete înaintea sosirii (ENS) în sistemul ICS2.

Faza 3

Apasa aici

Începând cu data de **1 martie 2024**, transportatorii maritimi, rutieri și pe cale ferată, inclusiv operatorii poștali și cei de curierat rapid care transportă mărfuri prin aceste moduri, și alte entități implicate în lanțul logistic al transportului de mărfuri, și în anumite situații și și destinatarii finali stabiliți în UE, vor trebui să depună ENS în sistemul ICS2.

Dacă nu sunt gata la timp

Dacă datele necesare nu au fost depuse în sistemul ICS2, atunci mărfurile/ coletele vor fi oprite la intrarea în Uniunea Europeană.

Autoritățile vamale nu vor proceda la eliberarea mărfurilor.

Declarațiile sumare de intrare care nu sunt completate corect, fie vor fi respinse sau vor fi subiectul unor intervenții care pot rezulta în sancționarea pentru neconformare.

Cum mă pot pregăti pentru ICS2?

- adaptați-vă procesele de business
- luați măsuri pentru a vă asigura că datele depuse sunt precise și de bună calitate
- dezvoltați-va sau actualizați-vă sistemele IT pentru a permite schimbul de informații
- oferiți training și sprijin personalului dvs.

Informații despre ICS2

Apasă aici

Aspecte de securitate au fost introduse în legislația vamală europeană, în anii 2005 și 2006 (Regulamentul EC) 648/2005, 1875/2006) ca un răspuns la consecințele atacurilor teroriste din Septembrie 2001 din SUA.

Scopul acestor măsuri a trecut mai departe de sensul strict al terorismului legat de amenințările de securitate care au reieșit din lanțul de aprovizionare al mărfurilor în secolul XXI. Aceste măsuri permit autorităților vamale din statele membre să își îndeplinească misiunea (Articolul 3 din UCC) pentru a asigura protejarea Uniunii Europene și a locuitorilor acesteia de o gamă largă de riscuri de securitate și siguranță din partea comerțului ilegal. Măsurile au ca scop să mențină balanța între controalele vamale și comerțul legal.

Integrate în aceste măsuri sunt:

- cerința de a depune datele electronic înainte de sosirea mărfurilor în UE (așa numita declarație sumară de intrare- ENS) pentru a putea analiza și identifica riscurile de siguranță și securitate înainte de sosirea bunurilor la granițele externe;

- stabilirea sistemului informatic "Advance Cargo Information" - Sistemul de control al importurilor - ICS;

- introducerea programului operatorilor economici autorizați (AEO)

- dezvoltarea unui cadru comun de management al riscului bazat pe controale efectuate prin tehnici de analiză de risc electronică;

- axarea controlului pe mișcările de bunuri cu risc ridicat prin identificarea și facilitarea mișcărilor de bunuri transfrontaliere care implică comerțul legal.

Atunci când noul sistem ICS devenea operațional, au apărut noi amenințări de securitate. Incidentul Yemen din Octombrie 2010, în care un transport care conținea dispozitive explozive improvizate a fost găsit la bordul unui avion care tranzita spațiul aerian european, cu destinație Statele Unite au descoperit vulnerabilități în sistemul de securitate.

Acest incident a determinat o revizuire a sistemului ICS și a întregului cadru de management al riscului în vederea consolidării cadrului și totodată ca noul sistem să fie mai eficient, adaptabil la noile amenințări emergente.

Acest fapt a condus la adoptarea Strategiei de management al riscului vamal al UE și al Planului de Acțiune, aprobat de Consiliu în anul 2014, care a pus bazele unei reforme ulterioare a cadrului legislativ, informatic și operațional.

Piatra de temelie a reformei în domeniul protecției siguranței și securității este o revizuire completă a sistemului ICS într-un program nou de pre-advanced cargo information susținut de noul sistem ICS2. Acesta va fi dezvoltat și va deveni operațional între 2021-2025 și are ca scop consolidarea "primei linii de apărare" pentru autoritățile vamale.

FAQ

Apasă aici

În ce moment autoritățile vamale acționează la granița externă pentru a ajuta la protejarea cetățenii și piața internă împotriva amenințărilor de siguranță și securitate

Informațiile privind mărfurile înainte de sosirea acestora și analiza de risc vor permite identificarea din timp a amenințărilor și vor ajuta autoritățile vamale să intervină la momentul oportun pe parcursul lanțului de aprovizionare.

Riscurile de siguranță și securitate acoperă o gamă largă de amenințări incluzând explozibili pe transporturile aeriene, narcotice, precursori, medicamente falsificate periculoase, jucării și electronice periculoase, alimente contaminate, arme și toate felurile de mărfuri de contrabandă.

Noi amenințări (cum ar fi livrările poștale de opiacee sintetice letale) continuă să crească. Grupările organizate folosesc puncte de intrare pt transporturi și își aranjează lanțul de aprovizionare pentru a se sustrage controlului, folosind tehnice inovative constant.

În același timp, volumul mărfurilor supravegheate de autoritățile vamale se multiplică datorită schimbărilor modelelor de comerț la nivel global generate de comerțul electronic. Noile informații de privind bunurile obținute în avans privind transporturile poștale vor conduce la noi oportunități și provocări.

Ce este ICS2?

ICS2 este un sistem informatic la scară largă al UE care sprijină următoarele procese de:

- depunere a declarației sumare de intrare -ENS (advance cargo information) în sistemele informatice ale autorităților vamale
- efectuare a analizei de risc a vămii pentru siguranță și securitate
- sosire mijloacelor de transport
- prezentare a bunurilor autorităților vamale
- de control al bunurilor de autoritățile vamale, acolo unde este necesar.

Ce nu este ICS2?

ICS2 nu este un sistem de import și nu este folosit pentru procesarea declarațiilor vamale de punere în liberă circulație

Cum se încadrează ICS2 în domeniul vamal?

Intrarea bunurilor în UE poate fi descrisă ca un proces în 5 pași, constând în:

1. depunerea declarației sumare de intrare
2. Notificarea sosirii mijloacelor de transport

3. Prezentarea bunurilor
4. Depozitarea temporară a bunurilor
5. Plasarea bunurilor sub un regim vamal

Scopul procesului de business din ICS2 este să acopere 3 pași din 5: depunerea ENS, notificare sosirii mijloacelor de transport și prezentarea bunurilor.

Care sunt modelele de business/ modalitățile de transport acoperite de ICS2?

ICS2 va sprijini comunicarea informațiilor obținute în avans privind mărfurile pentru analiza de risc de siguranță și securitate la intrarea mărfurilor în UE pentru următoarele moduri de transport și modele de business: maritim, aerian, rutier, căi ferate și ape interioare; livrări standard, express, rapidă

Este ICS2 o modernizare a ICS1?

Nu. Acesta va înlocui complet ICS1 și va introduce un model de business complet nou, în conformitate cu cerințele legale din UCC și cerințele operaționale strategice stabilite în Strategia de Management al Riscului și Planul de Acțiune (adoptată în 2014). Mai mult decât atât, acesta permite transmiterea în avans de informații multiple privind mărfurile pentru aplicarea art. 127(6) din Codul Vamal Unional implicând mai mulți actori din lanțul logistic și mai multe modele de business conform art 127(4) cu obiectivul de a colecta date de mai bună calitate și în timp util referitoare la mișcările mărfurilor pe în cadrul lanțului logistic.

ICS1 și ICS2 vor funcționa în paralel?

Da, vor opera în paralel pentru o perioadă. După lansarea Fazei 3 a ICS2 la 01 martie 2024, ICS1 va fi scos din producție, după o perioadă de tranziție de 200 de zile.

Ce înseamnă Fazele ICS2?

Planul și Strategia de Tranziție ICS2 prevăd implementarea noului sistem și implicit cerințele declarației sumare de intrare și procesele operațiunilor conexe și de management al riscurilor în trei faze operaționale.

- **Faza 1:** trimiterile aeriene poștale și de curierat rapid – setul minim de date al declarației sumare de intrare - Pre-Loading Advance Cargo Information (PLACI)
- **Faza 2:** Mărfuri în traficul aerian – datele complete ale declarației sumare de intrare pentru toate mărfurile pe transportul aerian;
- **Faza 3:** mărfuri transportate pe cale maritime, pe apele interioare, rutier și de cale ferată - datele complete ale declarației sumare de intrare pentru toate mărfurile din aceste sectoare de trafic, inclusive trimiterile poștale.

Care este diferența între fazele ICS2?

FAZA1:

- Depunerea setului minim de date (PLACI) pentru trimiterile poștale și de curierat rapid;
- Procesul de prezentare pentru trimiterile poștale;

Faza 2:

- Depunerea setului complet ENS (declarația sumară de intrare) pentru c
- Depunerea notificării de sosire pentru datele complete ale declarației sumare de intrare pentru toate mărfurile;
- Procesul de prezentare pentru trimiteri de curierat rapid și celelate mărfuri pe transportul aerian.

Faza 3:

- Depunerea ENS complet pentru traficul maritim și pe apele interioare, rutier și de cale ferată (inclusive marfurile din trimiterile poștale și de curierat rapid transportate în aceste mijloace de transport).
- Depunerea notificării de sosire pentru transportul maritime și pe apele interioare
- Procesul de prezentare pentru toate mărfurile din toate tipurile de trafic

Ce înseamnă o trimitere prin curierat rapid?

O trimitere prin curierat rapid înseamnă un articol individual trimis prin sau în reponsabilitatea unei companii de curierat rapid.

Cine sunt companiile de curierat rapid?

O companie de curierat rapid înseamnă un operator care furnizează servicii integrate de colectare rapidă și în termen, transport, vămuire și livrarea coletelor simultan cu localizarea, supravegherea acestor articole pe toată durata serviciilor antemenționate.

Ce este declarația sumară de intrare (ENS)?

Entry Summary Declaration (ENS) means the act whereby a person informs the customs authorities, in the prescribed form and manner and within a specific time limit, that goods are to be brought into the customs territory of the Union.

Declarația sunmară de intrare (ENS) înseamnă documentul prin care o persoană informează autoritățile vamale, în forma și maniera indicate și într-un termen specific că mărfurile urmează să fie aduse pe teritoriul vamal al Uniunii Europene.

Ce înseamnă depuneri multiple?

O depunere multiplă înseamnă că ENS este compusă din două sau mai multe depuneri ENS parțiale (adică două sau mai multe seturi de date), care formază împreună o declarație ENS.

Ce este o depunere ENS?

Depunerea ENS înseamnă un set de date ENS parțial sau complet solicitat conform legislației în funcție de modul de transport sau modelul de business.

Ce înseamnă PLACI?

PLACI se referă la un tip de depunere parțială specific de depunere ENS, care este setul minim de date obligatoriu (7+1) care trebuie depus cât mai curând posibil înainte de încărcarea mărfurilor în nava aeriană la expedierea dintr-o

țară terță. PLACI se referă doar la traficul aerian și acoperă toate mărfurile (mărfuri generale, trimiteri poștale și de curierat rapid).

Ce înseamnă pre-loading?

Pre-loading înseamnă depunerea datelor ENS înainte ca mărfurile să fie încărcate în mijloace de transport, care le vor aduce pe teritoriul vamal al Uniunii Europene.

Ce înseamnă pre-arrival?

Pre-arrival înseamnă depunerea datelor ENS înaintea sosirii mijloacelor de transport pe teritoriul vamal al Uniunii Europene.

Cine trebuie să completeze ENS-ul și când?

În mod normal transportatorul care aduce mărfuri pe teritoriul vamal al Uniunii Europene este obligat să depună ENS pentru toate bunurile (articolul 127(4) din UCC). În cazurile în care transportatorul nu are la dispoziție toate datele solicitate pentru completarea setului complet, acele date vor fi depuse de persoana care deține acele date și nu dorește să le împărtășească cu transportatorul, pentru ca acesta să poată depune un ENS complet (articolul 127 (6) UCC; cazul depunerilor multiple).

În funcție de modul de transport, ENS-ul se depune în următoarele limite de timp:

Transportul maritim

- a) Cel puțin cu două ore înaintea sosirii vasului în primul port de intrare în Uniune, în cazul bunurilor venind din Groenlanda, Insulele Feroe, Islanda, porturile Mării Baltice, Mării Negre, Mării Mediterane și din Maroc.
- b) Două ore se aplică și pentru cazurile în care bunurile vin de pe teritoriile altor țări terțe și intră pe teritoriul Uniunii, teritorii franceze, Insulele azore, Madeira sau Insulele Canare, iar durata transportului este mai mică de 24 de ore;
- c) Cel puțin 4 ore înaintea sosirii navei pentru mărfurile vrac, altele decât la punctele a) și B);

- d) Pentru încărcarea containerizată în alte cazuri decât a) și b), cu 24 de ore înainte de încărcarea mărfurilor pe nava care le va aduce pe teritoriul vamal al Uniunii.

Transportul aerian

- e) Declarația sumară de intrare sau, acolo unde nu este posibil, setul de date minim PLACI, ar trebui depuse cât mai devreme posibil, dar nu mai târziu de momentul în care bunurile sunt încărcate pe aeronava ce le va aduce pe teritoriul vamal al UE;
- f) Acolo unde se depune doar setul minim de date PLACI conform pct. e), ENS-ul complet ar trebui depus la momentul plecării efective a avionului în cazul în care durata zborului este mai puțin de 4 ore;
- g) Pentru zborurile altele decât cele menționate la f) declarația sumară completă trebuie depusă cu 4 ore înainte de sosirea avionului pe primul aeroport de pe teritoriul vamal al Uniunii.

Transportul pe cale ferată

- h) Atunci când călătoria trenului durează mai puțin de două ore de la ultima gară de formare din afara teritoriului vamal al Uniunii până la primul punct de intrare pe teritoriul vamal al Uniunii, declarația sumară de intrare trebuie depusă cu cel târziu o oră înainte de sosirea trenului la punctul de intrare al Uniunii;

- i) În alte cazuri, altele decât cele menționate la lit. h), declarația sumară de intrare trebuie depusă cu cel târziu două ore înainte de sosirea trenului la punctul de intrare al Uniunii;

Transportul rutier

- j) Declarația sumară de intrare trebuie depusă cel târziu o oră înainte de sosirea mărfurilor la punctul de intrare al Uniunii;

Transport pe apele interioare

- k) Declarația sumară de intrare trebuie depusă cel târziu cu două ore înainte de sosirea mărfurilor la punctul de intrare al Uniunii

ICS2 documentația proiectului se regăsește pe:

- CIRCABC groups ICS2 Release 1: air pre-loading postal and express
- CIRCABC groups ICS2 Release 2: air cargo general, postal and express pre-arrival
- CIRCABC groups ICS2 Release 3: maritime, road, rail and postal and express goods transported via those modes (link available soon)