

Instructiuni pt. depunerea declaratiei A4200

Declaratia A4200 se construiește pornind de la o colecție de fișiere XML, reprezentând fiecare o zi fiscală, precum și un XML rezumat al perioadei numit în continuare opis (sau registru), toate produse de o casă de marcat (AMEF) și semnate cu certificatul acesteia.

În acest moment declaratia A4200 poate conține doar fișiere pt. AMEF-urile de uz general, incluzând aici AMEF-urile folosite în aeroporturi, (având indicativul A4203), urmând ca în termenul cel mai scurt să fie extinsă și la AMEF-uri pt. case de schimb valutar (A4201) sau instalate pe taxiuri (A4202).

Atenție, indicativele de mai sus sunt necesare pt. aplicațiile de validare ANAF, dar nu au mare importanță pt. utilizatori. În principiu, fișierul XML semnat de tip opis are indicativul A4200, iar un XML semnat de tip zi fiscală pt. AMEF-uri de uz general are indicativul A4203. Dar aplicația ANAF DUKIntegrator, descrisă mai jos, va produce din toate acestea un singur document, numit în continuare declaratie de tip A4200, având în el incluse toate zilele fiscale corespunzătoare opisului respectiv. Analog pt. celelalte 2 tipuri de AMEF-uri (folosite în schimbul valutar și taximetrie): în toate cazurile vom avea un document (declaratie) de tip A4200, conținând în interior informații specifice celor 3 tipuri de AMEF-uri.

Fișierele de tip zi fiscală și opis, odată extrase din AMEF, vor trebui stocate într-un folder gol. O condiție pt. o prelucrare reușită este aceea ca folderul să nu mai conțină și alte fișiere în afara celor menționate.

Atenție, într-un astfel de folder se vor depune fișierele pt. un singur NUI (numărul unic de înregistrare al AMEF-ului, primit de la ANAF) și pt. o singură perioadă de raportare.

Atenție, pastrați fișierele extrase de pe AMEF și într-un loc de stocare alternativ. Există posibilitatea, deși nu am întâlnit-o în cursul testelor, ca în cazul unor erori, în cursul prelucrării, anumite fișiere să se piardă.

DUKIntegrator este un program pus la dispoziție de ANAF pt. validarea fișierelor menționate mai sus, împachetarea lor într-un document PDF și semnarea electronică a documentului, în vederea depunerii lui pe portalul e-guvernare. Acest program este utilizat din 2011 pt. depunerea tuturor declarațiilor electronice ale ANAF. În continuare dam câteva indicații de folosire a DUKIntegrator, având în vedere particularitățile declarației A4200.

Programul DUKIntegrator se descarcă de pe portalul ANAF (www.anaf.ro), secțiunea Servicii online / Descarcare declarații. Se descarcă fișierul ZIP disponibil la rubrica DUKIntegrator, se dezarchivează într-un folder al cărui nume, inclusiv descendentii, nu trebuie să conțină spații. Pt. folosirea aplicației DUKIntegrator este necesar să aveți instalată o versiune de java începând cu versiunea 1.6 în sus (kitul de java, numit generic "jre" se va descărca de pe internet și se va instala). Recomandarea expresă este să folosiți chiar o versiune 1.6 de java. În subfolderul "dist" al kit-ului dezarchiveat găsiți fișierul DUKIntegrator.jar; aplicația DUKIntegrator porneste prin simplu dublu-click cu mouse-ul asupra acestui fișier.

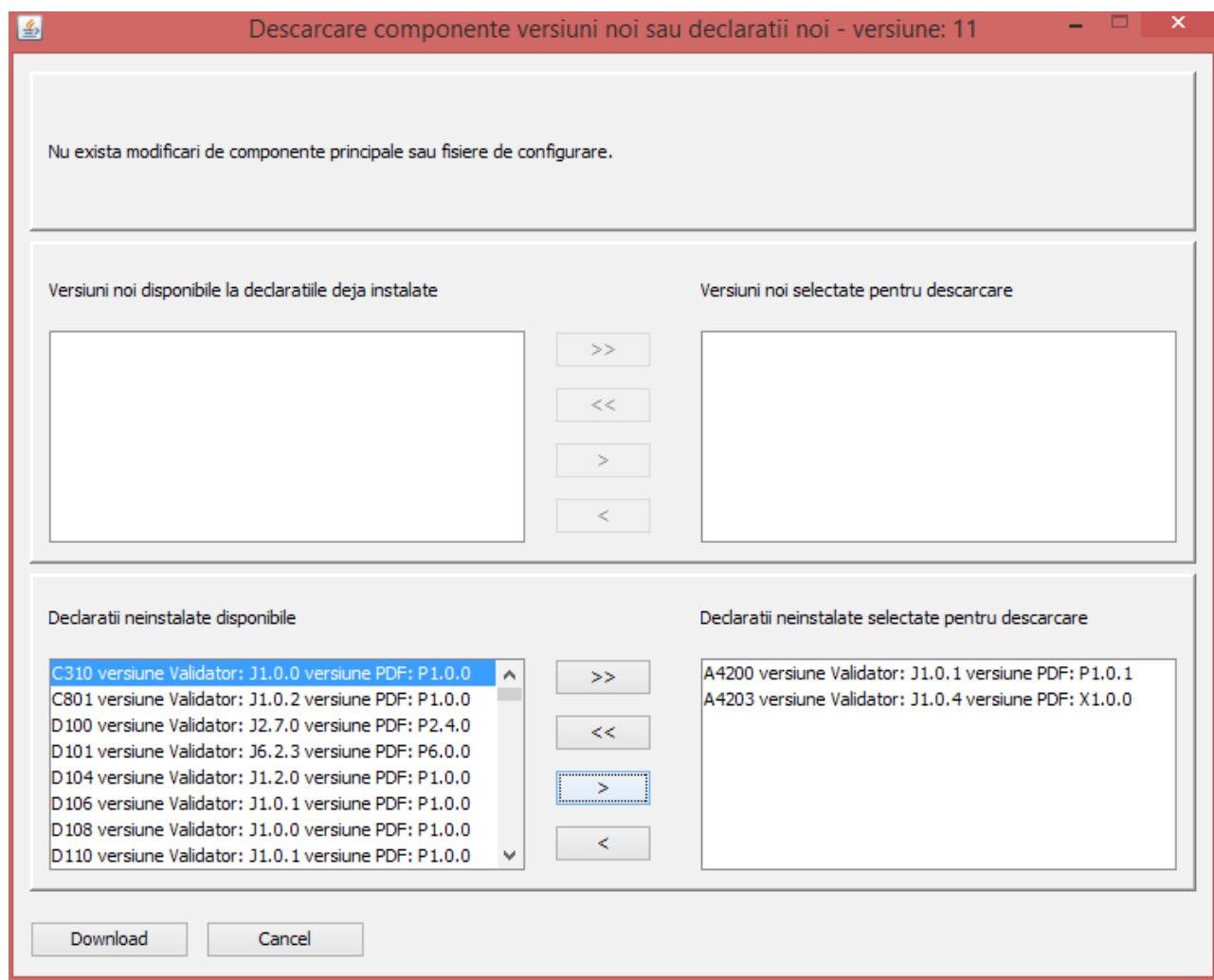
Pt. contribuabilii care nu au java instalat pe PC sau care au instalate versiuni mai noi și întâmpină dificultăți la semnarea electronică a documentului PDF recomandăm descărcarea de la adresa:

<https://static.anaf.ro/static/DUKIntegrator/DUKIntegrator.htm>

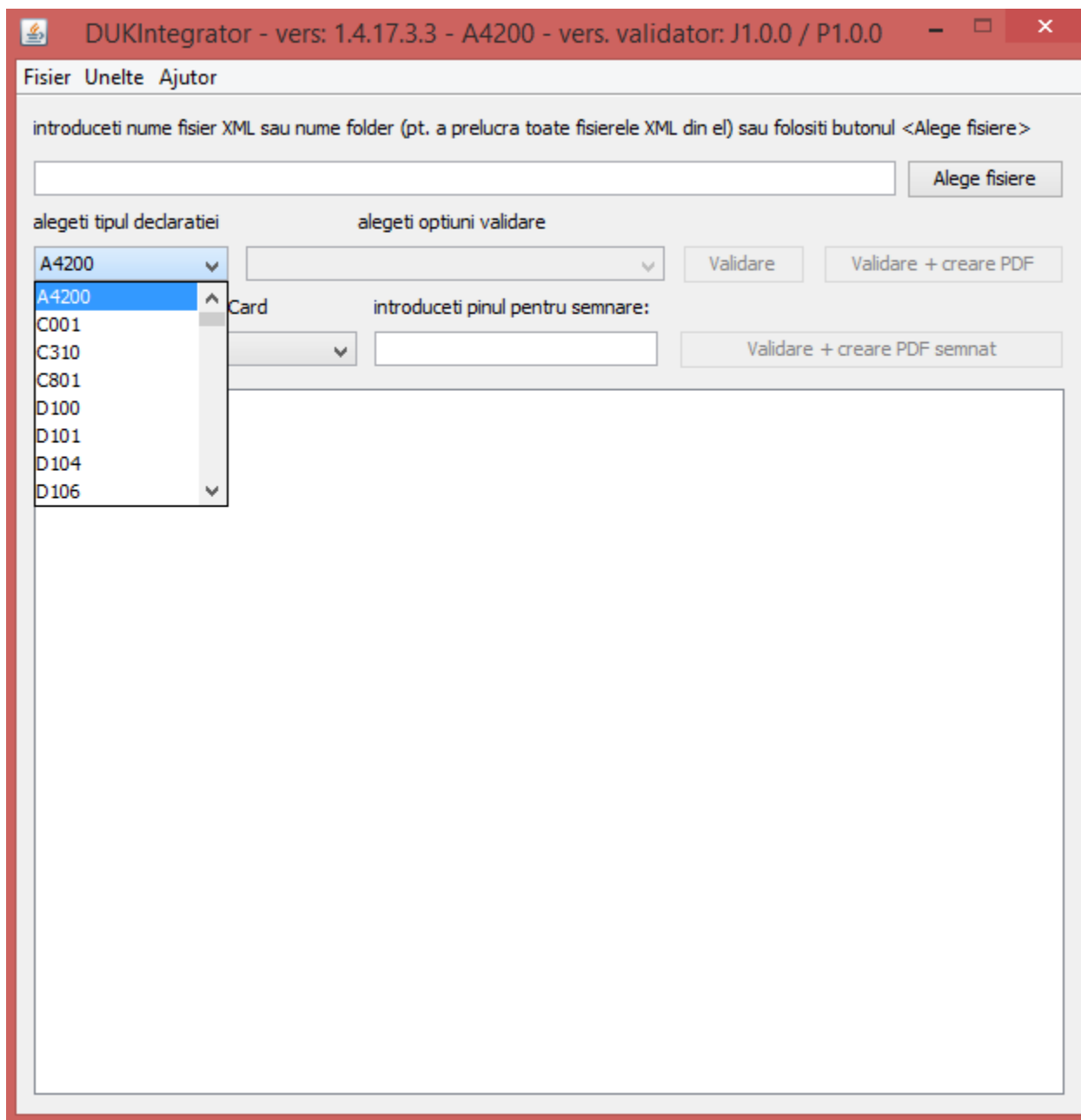
a unui kit DukIntegrator cu java 1.6 inclus. Mai multe despre acest kit la finalul documentului.

Atentie pt. cei familiarizati cu DUKIntegrator. Pt. declaratia A4200 (sau documentele avand indicativele A4201, A4202 si A4203) nu exista un PDF inteligent, (un formular, ceea ce numim noi Soft A), ci doar PDF-ul generat de catre DUKIntegrator (numit de noi Soft J).

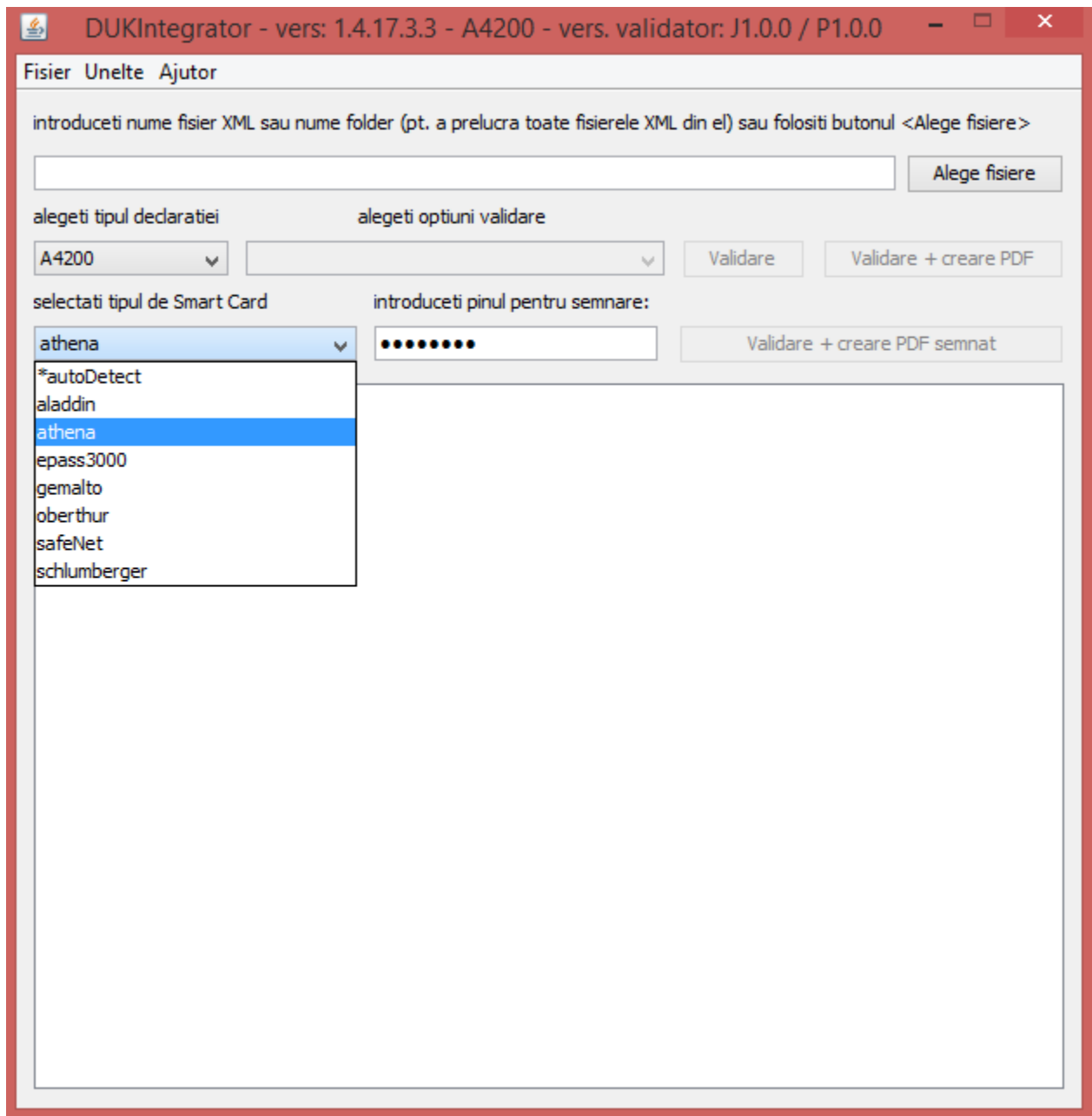
La pornirea DUKIntegrator, daca nu aveti toate validatoarele instalate, sau daca au aparut versiuni noi ale unor validatoare, apare o fereastra prin care sunteti invitati sa descarcati declaratiile (validatoarele) neinstalate sau pe cele pt. care au aparut versiuni noi. Atentie, la prima pornire, daca nu vreti sa selectati toate declaratiile (ceea ce ar fi recomandabil), atunci selectati intotdeauna declaratia A4200 si cel putin una din A4203 (pt. AMEF-uri de uz general sau din aeroporturi), A4201 (pt. AMEF-uri din casele de schimb valutar) sau A4202 (pt. AMEF-uri de pe taximetre). Atentie, ultimele 2 nu au fost inca publicate. Vezi captura de mai jos:



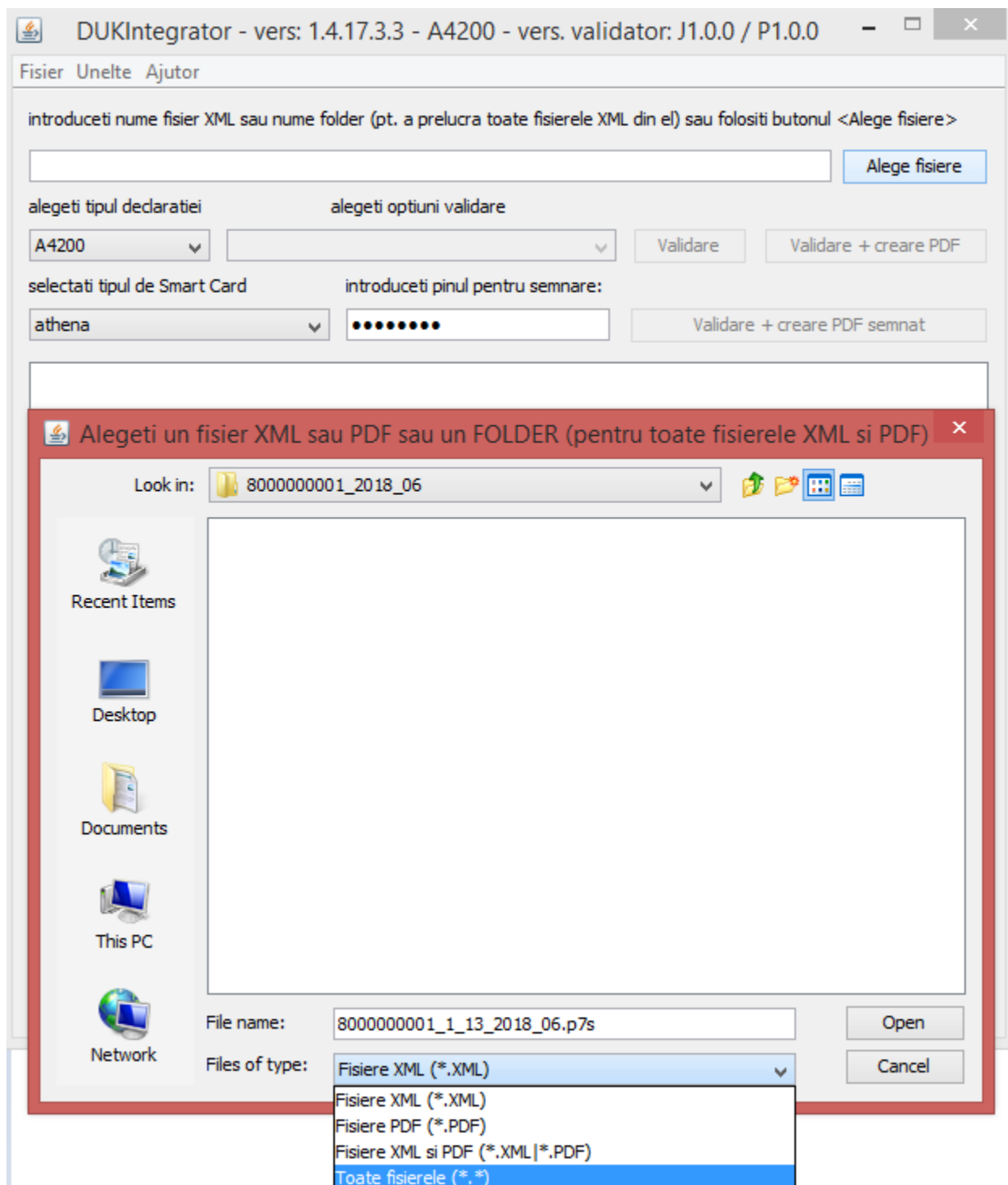
Odata pornit DUKIntegrator alegeti, ca in captura de mai jos, tipul de declaratie A4200. Tipurile A4201, A4202 si A4203 nu apar in aceasta lista, ele fiind utilizate transparent de catre validatorul A4200, in functie de informatia privitoare la tipul AMEF-ului inscrisa in opis.



Daca va propuneti sa semnati electronic documentul PDF final (conditie obligatorie pt. depunerea pe portal) introduceti in slotul USB token-ul certificat digital si in fereastra DUKIntegrator pinul token-ului. Apoi selectati tipul token-ului, ca in captura de mai jos.

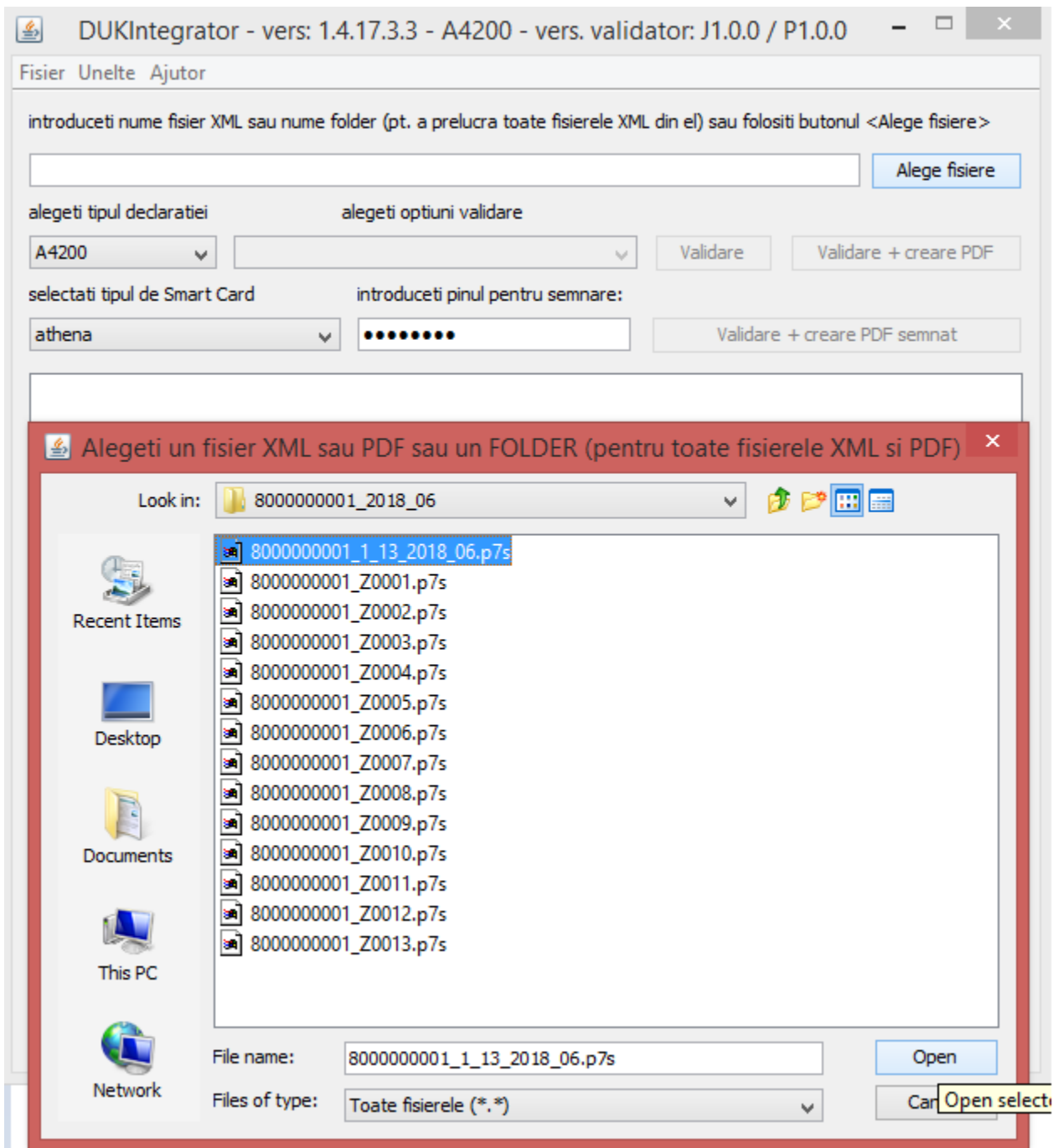


Cu butonul "Alege fisiere" navigati si selectati folderul unde ati depus fisierele XML semnate, descarcate de pe AMEF, mentionate mai sus. Apoi selectati "Toate fisierele (*.*)" ca in captura de mai jos.



In urma selectiei devin vizibile fisierele din folder. Selectati din lista fisierul opis, ca in captura de mai jos.

Atentie, trebuie selectat intotdeauna numai fisierul opis (A4200) NU si fisierele de bonuri fiscale (A4203). Aplicatia va incerca sa regaseasca singura, in acelasi folder cu opisul, fisierele de bonuri fiscale conforme cu informatia din opis, pe care le va valida si include in documentul PDF final. Daca nu va gasi suficiente fisiere de bonuri fiscale, sau va gasi prea multe, sau cele gasite nu concorda cu informatia din opis atunci validarea se termina cu eroare.



In acest moment puteti apasa unul din butoanele:

- Validare – pt. simpla validare a fisierelor opis si bonuri fiscale (aflate in folderul selectat), precum si a relatiilor dintre opis si fisierele de bonuri fiscale.
- Validare + creare PDF – pt. validare si creare document PDF.
- Validare + creare PDF semnat – pt. validare, creare document PDF si semnare a lui cu ajutorul token-ului amintit mai sus.

Fiecare buton include si prelucrarile asociate butonului precedent.

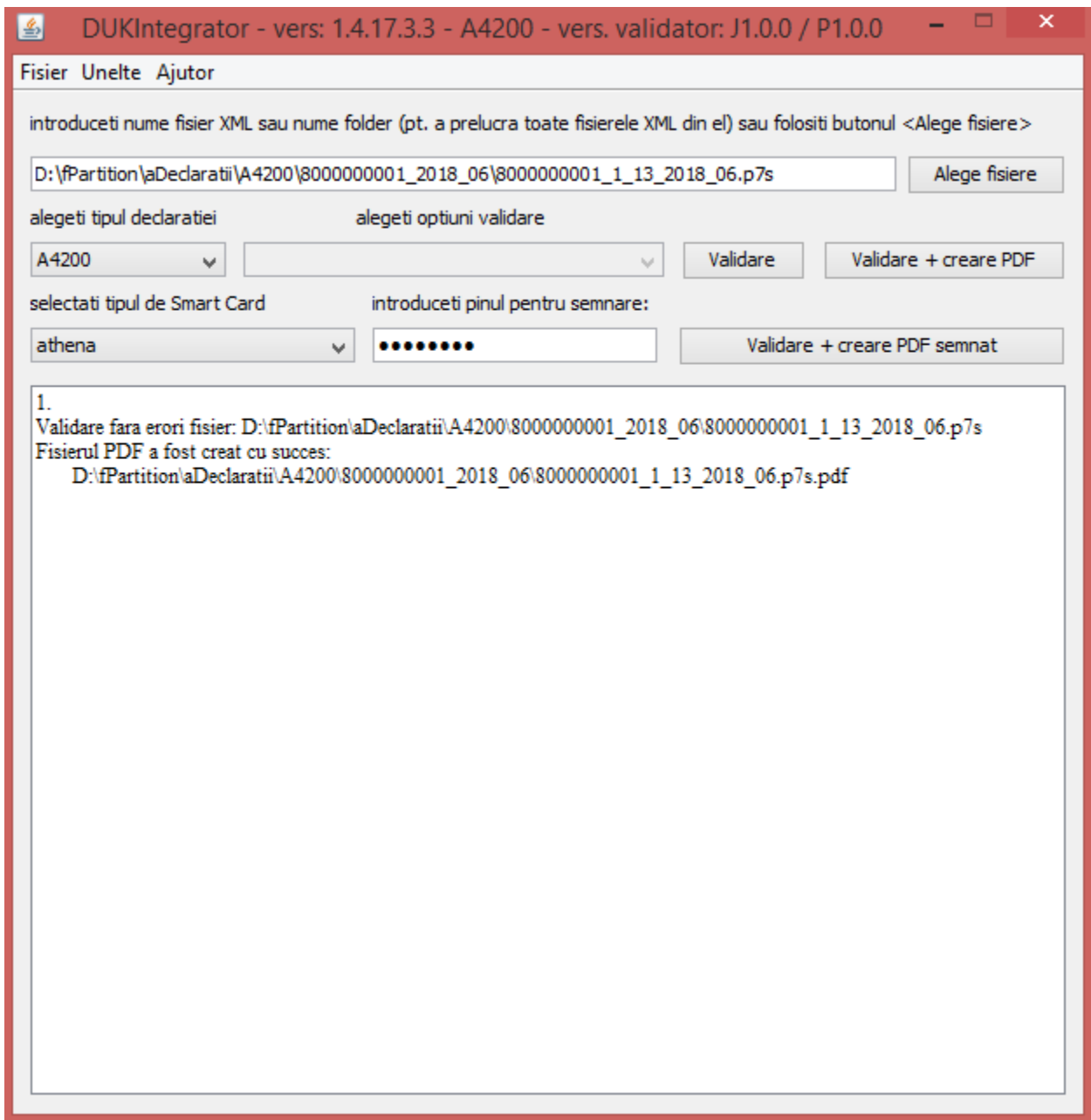
Documentul PDF creat de DUKIntegrator contine, vizual, un rezumat al informatiilor din fisierele

validate si are atasate fisierul opis si un fisier ZIP, care contine fisierele de bonuri fiscale din folderul selectat. De asemenea documentul PDF are inscise (sunt invizibile) niste informatii specifice, pe care le numim "metadata", care permit aplicatiilor ANAF recunoasterea si acceptarea documentelor in momentul descarcarii lor pe internet. Documentul PDF (eventual semnat) il veti gasi in folderul fisierelor de intrare.

Apasand unul din butoanele de mai sus veti obtine in fereastra DUKIntegrator un mesaj rezumat al prelucrarii. In cazul aparitiei unor erori / atentionari rezumatul prelucrarii va indica un fisier care contine lista detaliata a erorilor / atentionarilor. Acest fisier se gaseste in folderul fisierelor de intrare si are numele fisierului opis, plus adausul ".err" si extensia "txt". In cazul unor erori mai severe puteti intalni in acelasi folder un fisier avand acelasi nume cu opis-ul si extensia "log".

Atentie, fisierele produse de prelucrarile DUKIntegrator (PDF, txt si log) in folderul fisierelor de intrare nu influenteaza prelucrarile, in cazul unor reluari, deoarece sunt recunoscute de catre DUKIntegrator ca nefacand parte din lotul de fisiere de intrare.

In captura de mai jos am ilustrat folosirea butonului "Validare + creare PDF":



Dupa obtinerea fisierului PDF semnat acesta trebuie depus pe portalul e-guvernare.

Atentie, numele fisierului PDF semnat este numele fisierului opis completat cu "-semnat.pdf". Daca aveti mai multe AMEF-uri si numele opisului este acelasi la toate (de exemplu "perioada_raportare.p7b") atunci toate fisierele PDF semnate se vor numi la fel. Daca veti incerca sa depuneti la intervale f. scurte de timp (cateva secunde) aceste fisiere pe portalul e-guvernare atunci este f. probabil sa primiti (in recipise), pt. toate sau pt. o parte din declaratiile depuse, eroarea:

E: validari globale

eroare regula: R_MULTI_A4200: Exista deja o declaratie A4200 in curs de prelucrare pentru aceasta perioada si cu acelasi nume de fisier (Perioada_raportare.p7b-semnat.pdf)

In acest caz va trebui sa redepuneti declaratiile respective, la intervale mai mari de timp. Puteti evita acest lucru daca redenumiti cu nume distincte fisierele, inainte de depunere. Puteti, de pilda, sa includeti in numele lor NUI-ul AMEF-ului si numarul primului si ultimului raport Z cuprins in declaratie, de exemplu: "8000000001_1_13.pdf". In acest caz asigurati unicitatea numelui fisierului

PDF si puteti depune fara riscuri de eroare toate fisierele in acelasi moment.

Despre kitul de instalare DUKIntegrator cu java 1.6 inclus.

Noi am pregatit un kit special de DUKIntegrator, care are inglobata o versiune de java jre 1.6/32b. Kit-ul java NU se instaleaza pe PC-ul dumneavoastra, ci va fi folosit doar de aplicatia DUKIntegrator; deci nu va afecta in nici un fel alte aplicatii java care ar putea lucra pe PC-ul dumneavoastra. Acest kit are in jur de 35 Mb, fata de doar 3.5 Mb cat are kitul de baza DUKIntegrator si poate fi descarcat de la:

<https://static.anaf.ro/static/DUKIntegrator/DUKIntegrator.htm>

Kitul poate fi folosit pe PC-uri pe care nu exista java instalat sau pe care exista versiuni de java nepotrivite (sau prea vechi sau f. noi, netestate de noi). Il puteti incerca si dumneavoastra. Dezarhivati kitul intr-un folder, pe o cale care sa nu contina spatii in numele folderelor: de pilda "D:\Aplicatii\DUKIntegrator" (acesta este doar un exemplu). Editati apoi fisierul DUKIntegrator.bat din folderul "dist". Continutul sau dupa descarcare este urmatorul:

```
<cale_dist>\dist\jre6\bin\java.exe -jar <cale_dist>\dist\DUKIntegrator.jar
```

Dupa editare, folosind calea din exemplu, el ar trebui sa arate:

```
D:\Aplicatii\DUKIntegrator\dist\jre6\bin\java.exe -jar D:\Aplicatii\DUKIntegrator\dist\DUKIntegrator.jar
```

Apoi, dati dubluClick pe fisierul DUKIntegrator.bat (puteti sa va faceti si un shortcut pe acest fisier) si programul ar trebui sa porneasca folosind kitul de java 1.6/32 inglobat. Atentie, fisierul dist/config/config.properties din acest kit contine linia obligatorie:

```
javaStartPrefix=..\jre6\bin\java.exe
```

Acest kit este, in toate privintele, identic cu cel descarcat de pe portalul ANAF din locatia www.anaf.ro. Folosirea lui este recomandata atunci cand intampinati dificultati la semnarea electronica a documentelor PDF.